



**รายงานการเฝ้าระวังติดตามสถานการณ์น้ำและความช่วยเหลือ
ศูนย์ปฏิบัติการทรัพยากรธรรมชาติและสิ่งแวดล้อม (ด้านทรัพยากรน้ำ)
กระทรวงทรัพยากรธรรมชาติและสิ่งแวดล้อม**



กองวิเคราะห์และประเมินสถานการณ์น้ำ กรมทรัพยากรน้ำ

โทรศัพท์ ๐ ๒๒๓๑ ๖๐๐๐ ต่อ ๖๔๔๕ โทรสาร ๐ ๒๒๓๘ ๖๖๒๙ www.dwr.go.th IDLine: mekhalawoc Email: mekhala@dwr.mail.go.th

รายงานฉบับที่ ๓๐๐/๒๕๖๙

เวลา ๐๘.๐๐ น.

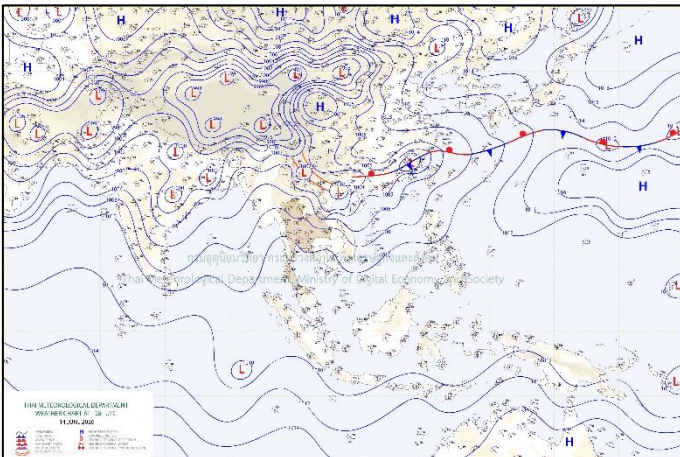
วันที่ ๑๕ มิถุนายน ๒๕๖๙

เรียน รมว.ทส. เลขาธิการ รมว.ทส. ที่ปรึกษา รมว.ทส. ปกท.ทส. รอง ปกท.ทส. อทน. อทบ. และหน่วยงานที่เกี่ยวข้อง

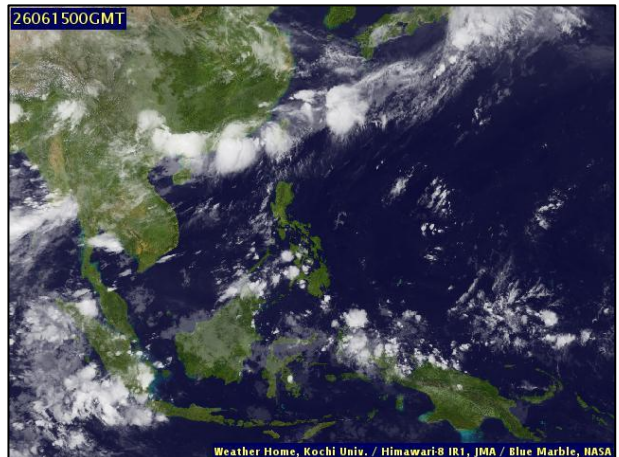
๑. สถานะอากาศ เวลา ๐๕.๐๐ น. (กรมอุตุนิยมวิทยา)

พยากรณ์อากาศ ๒๔ ชั่วโมงข้างหน้า ประเทศไทยมีฝนฟ้าคะนอง และฝนตกหนักบางแห่ง บริเวณภาคเหนือ ภาคตะวันออกเฉียงเหนือตอนบน และภาคตะวันออก เนื่องจากมรสุมตะวันตกเฉียงใต้กำลังปานกลางพัดปกคลุมทะเลอันดามัน ประเทศไทย และอ่าวไทย ประกอบกับมีหย่อมความกดอากาศต่ำปกคลุมบริเวณประเทศเวียดนามตอนบน ขอให้ประชาชน ในบริเวณดังกล่าวเตรียมพร้อมระวังอันตรายจากฝนตกหนักและฝนที่ตกสะสม ซึ่งอาจทำให้เกิดน้ำท่วมฉับพลันและน้ำป่า ไหลหลาก โดยเฉพาะพื้นที่เสี่ยงใกล้ทางน้ำไหลผ่านและพื้นที่ลุ่ม

สำหรับคลื่นลมบริเวณทะเลอันดามันตอนบนมีกำลังปานกลาง โดยมีคลื่นสูง ๑-๒ เมตร ส่วนทะเลอันดามันตอนล่าง และอ่าวไทยมีคลื่นสูงประมาณ ๑ เมตร บริเวณที่มีฝนฟ้าคะนองคลื่นสูงมากกว่า ๒ เมตร ขอให้ชาวเรือบริเวณทะเลอันดามัน และอ่าวไทยเดินเรือด้วยความระมัดระวัง และหลีกเลี่ยงการเดินเรือในบริเวณที่มีฝนฟ้าคะนองไว้ด้วย

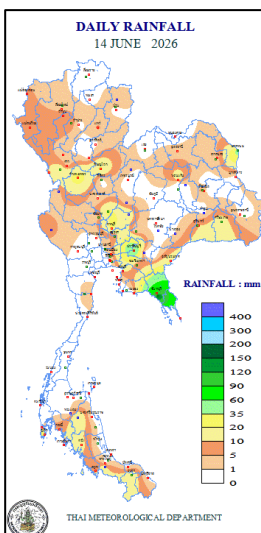


แผนที่อากาศ วันที่ ๑๕ มิ.ย. ๒๕๖๙ เวลา ๐๑.๐๐ น.



ภาพถ่ายดาวเทียม วันที่ ๑๕ มิ.ย. ๒๕๖๙ เวลา ๐๗.๐๐ น.

๒. ปริมาณฝนสะสม ณ เวลา ๐๗.๐๐ น.(เมื่อวาน) - ๐๗.๐๐ น.(วันนี้) (กรมอุตุนิยมวิทยา)



จุดตรวจวัด	ปริมาณฝน (มม.)
จ.จันทบุรี (พลิว สกษ.)	๑๔๐.๘
จ.ปราจีนบุรี	๖๔.๐
จ.นครพนม	๔๔.๖
จ.บุรีรัมย์	๓๕.๐
จ.ภูเก็ต	๓๑.๖
จ.กำแพงเพชร	๒๗.๖
จ.พิษณุโลก	๒๓.๒
จ.นครสวรรค์ (ตากฟ้า สกษ.)	๒๒.๙

๓. ปริมาณฝนสะสมของพื้นที่ลาดเชิงเขา ๑๒ ซม. ที่ผ่านมา (กรมทรัพยากรน้ำ)

รหัสสถานี	จุดตรวจวัด	ปริมาณฝน (มม./๑๒ ซม.)
STN๑๙๐๘	บ้านโหล่น ต.นางแดด อ.หนองบัวแดง จ.ชัยภูมิ	๖๘.๐
STN๑๒๓๘	บ้านหนองปล้อง ต.กุดตาเพชร อ.ลำสนธิ จ.ลพบุรี	๕๗.๕
STN๐๔๗๐	บ้านสลักเพชรเหนือ ต.เกาะช้างใต้ อ.เกาะช้าง จ.ตราด	๕๐.๕
STN๐๗๘๗	บ้านคลองพร้าว ต.เกาะช้าง อ.เกาะช้าง จ.ตราด	๔๔.๕
STN๑๙๗๖	บ้านโคกเขื่อน ต.หนองแก้ว อ.ประจันตคาม จ.ปราจีนบุรี	๔๔.๐
STN๑๑๐๕	บ้านน้ำพริก ต.ยางโกลน อ.นครไทย จ.พิษณุโลก	๔๒.๐
STN๐๔๖๙	บ้านกงซีไร่ (หมู่ ๖) ต.ซึ้ง อ.ชลุง จ.จันทบุรี	๓๙.๐
STN๐๒๗๕	บ้านโป่งก้อนเส้า ต.ท่ามะปร่าง อ.แก่งคอย จ.สระบุรี	๓๖.๕
STN๑๓๒๓	บ้านนาเหลียงโน ต.นาเหลียง อ.เวียงสา จ.น่าน	๓๖.๐
STN๑๒๔๙	บ้านหัวฟู ต.วังข่อย อ.ไพศาลี จ.นครสวรรค์	๓๓.๕

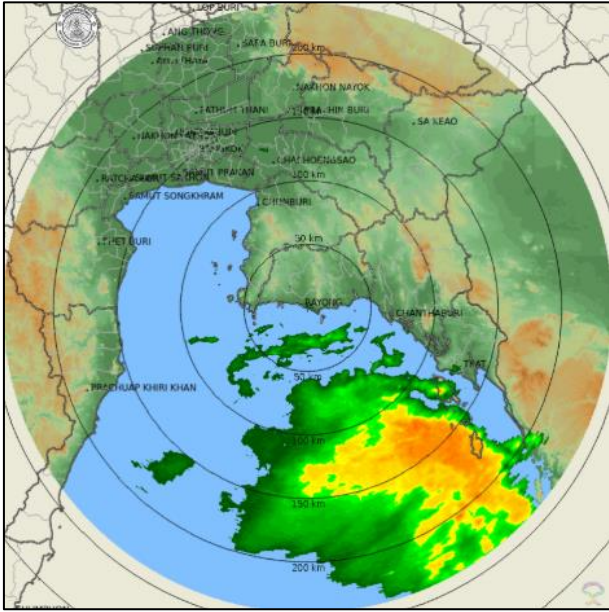
ปริมาณฝนสะสมของพื้นที่ราบลุ่มริมน้ำ ๒๔ ซม. ที่ผ่านมา (กรมทรัพยากรน้ำ)

รหัสสถานี	จุดตรวจวัด	ปริมาณฝน (มม./๒๔ ซม.)
TA๑๗๐๗๐๗	จ.จันทบุรี อ.เมืองจันทบุรี ต.พลับพลา	๖๖.๕
TA๑๗1๐๒	จ.ตราด อ.เกาะช้าง ต.เกาะช้าง	๕๐.๕
TC๒๒๐๙๐๒	จ.ตรัง อ.ห้วยยอด ต.บางดี	๓๖.๕
TA๑๗๐๗๐๖	จ.จันทบุรี อ.เขาคิชฌกูฏ ต.พลวง	๓๔.๕
TA๑๗๐๙๐๖	จ.ตราด อ.เขาสมิง ต.ทุ่งนนทรี	๓๒.๐
TC๑๕๐๕๐๕	จ.ปราจีนบุรี อ.ประจันตคาม ต.บุฝ้าย	๒๑.๐
TC๒๒๐๙๐๓	จ.ตรัง อ.นาโยง ต.ละมอ	๒๐.๕
TC๑๕๐๙๐๒	จ.ชลบุรี อ.ป่องทอง ต.วัดสุวรรณ	๑๘.๐
TC๒๒๐๕๑๐	จ.พังงา อ.เมืองพังงา ต.ถ้ำน้ำผุด	๑๖.๐
TA๑๗๐๖๐๓	จ.จันทบุรี อ.ท่าใหม่ ต.สองพี่น้อง	๑๕.๐

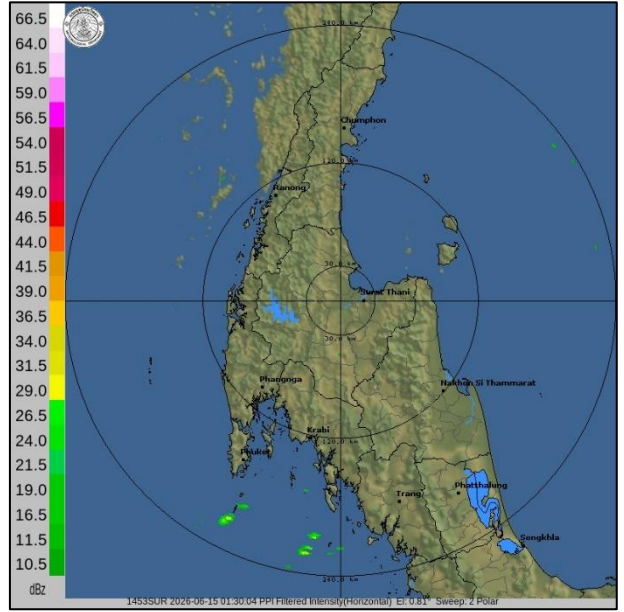
๔. ค่าความชื้นในดิน (กรมทรัพยากรน้ำ/คณะกรรมการนิคมฯ)

ภูมิภาค	ความชื้นในดิน ๑ พ.ค. ๖๙	ความชื้นในดิน ๑ มิ.ย. ๖๙	แนวโน้ม
เหนือ	๐.๐๑ - ๐.๖๕	๐.๖๕ - ๐.๙๐	ใกล้จะอิ่มตัว
กลาง	๐.๐๑ - ๐.๖๕	๐.๖๕ - ๐.๙๐	ใกล้จะอิ่มตัว
ตะวันออกเฉียงเหนือ	๐.๐๑ - ๐.๖๕	๐.๐๑ - ๐.๖๕	ปกติ
ตะวันออก	๐.๐๑ - ๐.๖๕	๐.๖๕ - ๐.๙๐	ใกล้จะอิ่มตัว
ตะวันตก	๐.๐๑ - ๐.๖๕	๐.๐๑ - ๐.๖๕	ปกติ
ใต้	๐.๐๑ - ๐.๖๕	๐.๖๕ - ๐.๙๐	ใกล้จะอิ่มตัว

๕. เรดาร์ตรวจอากาศ ณ วันที่ ๑๕ มิถุนายน ๒๕๖๙ (กรมอุตุนิยมวิทยา)



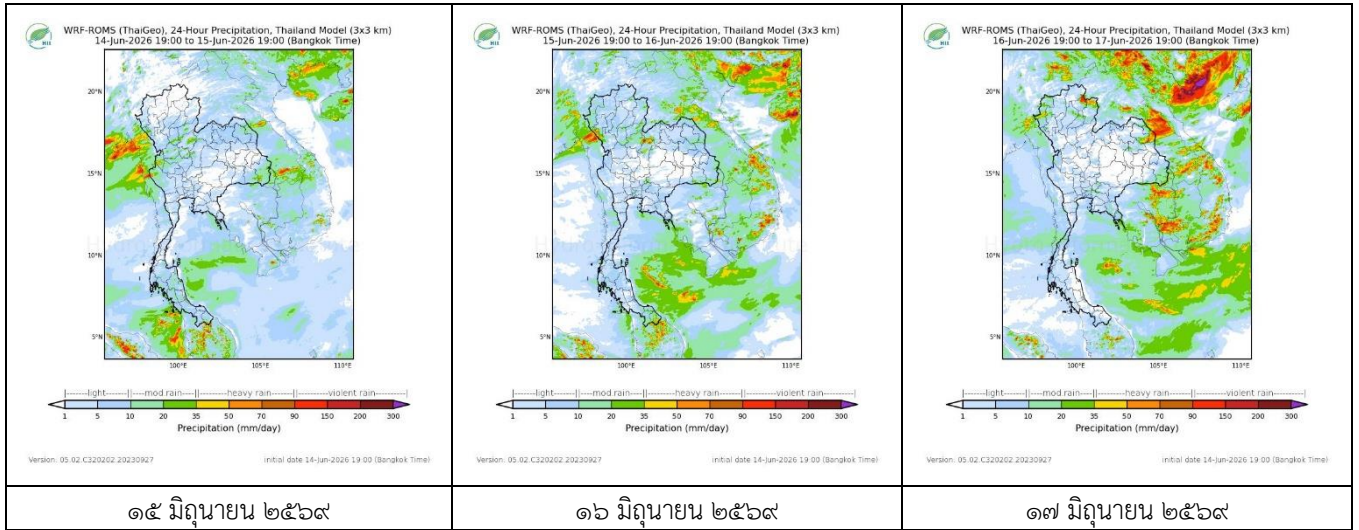
สถานีระยอง เวลา ๐๘.๔๕ น.



สถานีสุราษฎร์ธานี เวลา ๐๘.๓๐ น.

จากเรดาร์ตรวจอากาศพบกลุ่มเมฆฝนบริเวณภาคตะวันออกเฉียงเหนือของประเทศไทย

๖. แผนภาพคาดการณ์ฝนล่วงหน้า ๓ วัน (สถาบันสารสนเทศทรัพยากรน้ำ (องค์การมหาชน))



๗. สถานการณ์น้ำในแหล่งเก็บกักน้ำ ณ วันที่ ๑๕ มิถุนายน ๒๕๖๙ (กรมชลประทาน กรมทรัพยากรน้ำ และสทช.)

๗.๑ ปริมาณน้ำในอ่างเก็บน้ำขนาดใหญ่ ๔๐,๐๘๖ ล้าน ลบ.ม. คิดเป็นร้อยละ ๕๗ (ปริมาณน้ำใช้การได้ ๑๖,๕๔๗ ล้าน ลบ.ม. คิดเป็นร้อยละ ๓๕) ปริมาณน้ำในอ่างฯ เทียบกับปี ๒๕๖๘ (๔๐,๕๐๕ ล้าน ลบ.ม. คิดเป็นร้อยละ ๕๗) น้อยกว่าปี ๒๕๖๘ จำนวน ๔๑๙ ล้าน ลบ.ม. ปริมาณน้ำไหลลงอ่างฯ จำนวน ๑๐๐.๗๙ ล้าน ลบ.ม. ปริมาณน้ำระบายจำนวน ๑๐๙.๒๕ ล้าน ลบ.ม. สามารถรับน้ำได้อีก ๓๐,๘๔๐ ล้าน ลบ.ม.

อ่างเก็บน้ำ	ความจุที่รวม. (ล้าน ลบ.ม.)	ปริมาณน้ำในอ่าง		ปริมาณน้ำใช้การได้		ปริมาณน้ำไหลลงอ่าง		ปริมาณน้ำระบาย		ปริมาณน้ำรับได้อีก (ล้าน ลบ.ม.) <small>(ความจุที่รวม-ปริมาณน้ำปัจจุบัน)</small>
		ปริมาณ (ล้าน ลบ.ม.)	% น้ำเก็บกัก	ปริมาณ (ล้าน ลบ.ม.)	% น้ำใช้การ	วันนี้ (ล้าน ลบ.ม.)	เมื่อวาน (ล้าน ลบ.ม.)	วันนี้ (ล้าน ลบ.ม.)	เมื่อวาน (ล้าน ลบ.ม.)	
๑.ภูมิพล	๑๓,๔๖๒	๗,๖๐๗	๕๗	๓,๘๐๗	๓๙	๒๔.๔๙	๒๘.๖๑	๓๐.๐๔	๓๐.๐๑	๕,๘๕๕
๒.สิริกิติ์	๙,๕๑๐	๕,๐๕๖	๕๓	๒,๒๐๖	๓๓	๑๑.๒๐	๑๑.๓๓	๑๘.๐๐	๑๘.๑๓	๔,๔๕๔
๓.จุฬารัตน์	๑๖๔	๙๐	๕๕	๕๓	๔๒	๐.๓๕	๐.๒๒	๐.๕๓	๐.๕๓	๗๔

๔.อุบลรัตน์	๒,๔๓๑	๙๘๐	๔๐	๓๙๙	๒๒	๘.๔๕	๔.๐๗	๕.๐๑	๕.๐๐	๑,๔๕๑
๕.ลำปาง	๑,๙๘๐	๘๙๑	๔๕	๗๙๑	๔๒	๑๓.๑๕	๓๔.๘๗	๔.๙๓	๔.๒๙	๑,๐๘๙
๖.สิรินธร	๑,๙๖๖	๙๙๗	๕๑	๑๖๕	๑๕	๕.๔๙	๑.๖๘	๑.๐๔	๑.๐๑	๙๖๙
๗.ป่าสักชลสิทธิ์	๙๖๐	๑๕๐	๑๖	๑๔๗	๑๕	๐.๐๐	๐.๐๐	๒.๕๙	๒.๕๙	๘๑๐
๘.ศรีนครินทร์	๑๗,๗๔๕	๑๓,๙๙๖	๗๙	๓,๗๓๑	๕๐	๗.๘๓	๑๕.๔๖	๑๕.๙๖	๑๕.๙๕	๓,๗๔๙
๙.วชิราลงกรณ	๘,๘๖๐	๓,๗๑๘	๔๒	๗๐๖	๑๒	๔.๐๕	๑๓.๑๖	๘.๐๕	๘.๐๖	๕,๑๔๒
๑๐.ขุนด่านปราการชล	๒๒๔	๓๑	๑๔	๒๗	๑๒	๐.๓๙	๐.๘๕	๐.๓๔	๐.๑๕	๑๙๓
๑๑.รัชชประภา	๕,๖๓๙	๓,๓๑๕	๕๙	๑,๙๖๓	๔๖	๓.๗๘	๘.๙๙	๙.๙๗	๙.๙๔	๒,๓๒๔
๑๒.บางยาง	๑,๔๕๔	๘๔๖	๕๘	๕๖๙	๔๘	๒.๓๙	๒.๔๖	๓.๔๘	๓.๕๔	๖๐๘

๗.๒ อ่างเก็บน้ำขนาดกลาง ๔๖๑ แห่ง มีปริมาณน้ำ ๒,๘๗๙ ล้าน ลบ.ม. (๔๙%) ปริมาณน้ำใช้การ ๒,๔๕๙ ล้าน ลบ.ม. (๔๖%)

๗.๓ แหล่งน้ำในพื้นที่นอกเขตชลประทาน ๑๐๒,๐๙๙ แห่ง มีปริมาณน้ำรวม ๔,๒๐๗ ล้าน ลบ.ม. (๔๙%)

๗.๔ แหล่งน้ำขนาดเล็กนอกเขตชลประทาน ๒๙๓ แห่ง ตรวจวัดโดยกรมทรัพยากรน้ำ เริ่มต้นฤดูฝน มีปริมาณน้ำ ๓๓๖.๔ ล้าน ลบ.ม. (๕๙%) ปริมาณน้ำปัจจุบัน ๓๕๓.๔ ล้าน ลบ.ม. (๖๒%)

ภูมิภาค	จำนวน (แห่ง)	ปริมาณรวม (ล้าน ลบ.ม.)	ปริมาณน้ำ (ล้าน ลบ.ม.)							
			เดือน						ปัจจุบัน	
			ธ.ค. ๒๕๖๘	ม.ค. ๒๕๖๙	ก.พ. ๒๕๖๙	มี.ค. ๒๕๖๙	เม.ย. ๒๕๖๙	พ.ค. ๒๕๖๙	๘ มิ.ย. ๒๕๖๙	ร้อยละ
เหนือ	๑๗,๒๔๙	๙๙๒	๑,๐๖๔	๑,๐๕๑	๘๕๓	๗๕๐	๖๓๕	๖๓๕	๖๓๖	๖๔
ตะวันออกเฉียงเหนือ	๕๔,๕๔๗	๔,๓๘๒	๔,๑๗๗	๔,๑๗๖	๓,๖๒๐	๒,๘๑๑	๒,๐๕๙	๒,๐๕๓	๒,๐๕๕	๔๖
กลาง	๑๖,๓๖๗	๑,๕๗๔	๑,๓๘๔	๑,๓๑๘	๑,๑๔๔	๙๙๑	๗๔๗	๗๕๑	๗๔๕	๔๗
ตะวันออก	๗,๘๐๔	๙๙๒	๑,๑๒๐	๑,๑๒๐	๖๖๘	๖๘๒	๕๐๖	๔๙๕	๔๙๖	๕๐
ตะวันตก	๒,๕๐๖	๑๙๒	๑๕๐	๑๕๐	๑๑๘	๑๑๔	๗๔	๖๔	๖๔	๓๓
ใต้	๓,๖๒๖	๓๓๘	๒๙๔	๒๘๙	๑๔๑	๒๒๙	๑๗๘	๑๕๒	๑๕๔	๔๕
รวม	๑๐๒,๐๙๙.๐๐	๘,๔๗๐	๘,๑๘๙	๘,๑๐๔	๖,๖๔๔	๕,๕๗๗	๔,๑๙๙	๔,๑๕๐	๔,๑๕๐	๔๙

๘. สถานการณ์น้ำในประเทศ ณ วันที่ ๑๒ - ๑๕ มิถุนายน ๒๕๖๙ (กรมชลประทาน)

สถานี	แม่น้ำ	อำเภอ	จังหวัด	ระดับตลิ่ง (ม.รทก.)	ระดับน้ำ (ม.รทก.)				แนวโน้ม	เปรียบเทียบระดับตลิ่ง
					ศุกร์ ๑๒ มิ.ย.	เสาร์ ๑๓ มิ.ย.	อาทิตย์ ๑๔ มิ.ย.	จันทร์ ๑๕ มิ.ย.		
					P.๑	ปึง	เมือง	เชียงใหม่		
W.๑C	วัง	เมือง	ลำปาง	๕.๒๐	-๐.๔๕	-๐.๓๒	-๐.๒๖	-๐.๒๒	เพิ่มขึ้น	-๕.๔๒
Y.๑๖	ยม	บางระกำ	พิษณุโลก	๗.๓๐	๕.๔๒	๕.๑๙	๕.๔๙	๕.๔๑	ลดลง	-๑.๘๙
N.๗A	น่าน	เมือง	พิจิตร	๙.๘๗	๓.๗๘	๔.๒๕	๔.๗๑	๕.๐๑	เพิ่มขึ้น	-๔.๘๖
C.๒	เจ้าพระยา	เมือง	นครสวรรค์	๒๕.๗๐	๑๗.๙๙	๑๘.๐๘	๑๘.๓๗	๑๘.๖๘	เพิ่มขึ้น	-๗.๐๒
C.๑๓	เจ้าพระยา	สรรพยา	ชัยนาท	๑๖.๓๔	๕.๓๗	๕.๓๗	๕.๓๗	๕.๘๑	เพิ่มขึ้น	-๑๐.๕๓
M.๖A	มูล	สตึก	บุรีรัมย์	๘.๐๐	-๐.๑๖	-๐.๑๘	-๐.๑๙	-๐.๑๙	ทรงตัว	-๘.๑๙
M.๑๙๑	ลำตะคอง	เมือง	นครราชสีมา	๓.๕๐	๑.๑๒	๑.๑๒	๑.๒๒	๐.๙๖	ลดลง	-๒.๕๔
M.๗	มูล	เมือง	อุบลราชธานี	๗.๐๐	๒.๑๓	๒.๑๘	๒.๑๙	๒.๒๐	เพิ่มขึ้น	-๔.๘๐
M.๖๙	ลำเซบก	ตระการพืชผล	อุบลราชธานี	๗.๗๐	๑.๓๕	๑.๓๕	๑.๓๔	๑.๓๖	เพิ่มขึ้น	-๖.๓๔
X.๖๔	คลองท่าแซะ	ท่าแซะ	ชุมพร	๑๗.๑๓	๘.๗๗	๘.๖๖	๗.๙๓	๗.๙๓	ทรงตัว	-๙.๒๐
X.๒๐๓	ภาคใต้ฝั่งตะวันออกตอนบน	เมือง	นครศรีธรรมราช	๑๐.๕๐	๘.๓๕	๘.๓๓	๘.๓๙	๘.๔๕	เพิ่มขึ้น	-๒.๐๕
X.๒๗๔	แม่น้ำโก-ลก	แว้ง	นราธิวาส	๒๓.๕๐	๑๘.๑๒	๑๘.๔๑	๑๘.๑๐	๑๘.๐๘	ลดลง	-๕.๔๒
X.๓๗A	แม่น้ำตาปี	พระแสง	สุราษฎร์ธานี	๑๑.๗๐	๗.๘๓	๘.๓๕	๘.๓๙	๘.๒๗	ลดลง	-๓.๔๓

*** ยังไม่ได้รับรายงาน

สถานการณ์ระดับน้ำสูงสุดในประเทศ ณ วันที่ ๑๕ มิถุนายน ๒๕๖๙ (กรมทรัพยากรน้ำ)

รหัสสถานี	จุดตรวจวัด	เกณฑ์วิกฤติน้ำมาก (ม.รทก.)	ระดับน้ำ (ม.รทก.)
TA๑๐๐๒๑๙	จ.ปทุมธานี อ.เมืองปทุมธานี ต.บางปรอก	๒.๕๗	๐.๕๔
TA๑๓๐๒๐๔	จ.นครปฐม อ.สามพราน ต.สามพราน	๑.๗๙	๐.๔๙
TA๑๓๐๒๐๕	จ.นครปฐม อ.นครชัยศรี ต.บางแก้วฟ้า	๑.๙๓	๐.๔๘
TC๑๙๑๗๐๔	จ.นครศรีธรรมราช อ.ขนอม ต.ขนอม	๐.๖๕	-๐.๔๕
TA๑๓๐๒๐๒	จ.สมุทรสาคร อ.เมืองสมุทรสาคร ต.ท่าฉลอม	๑.๙๓	-๐.๙๔
TC๑๙๑๘๑๘	จ.นครศรีธรรมราช อ.เขยริใหญ่ ต.เขยริใหญ่	๑.๖๓	๐.๒๗
TA๐๖๒๗๐๒	จ.กำแพงเพชร อ.พรานกระต่าย ต.ท่าไม้	๙๒.๗๔	๙๑.๘๕
TC๑๕๐๕๐๓	จ.ปราจีนบุรี อ.บ้านสร้าง ต.บ้านสร้าง	๒.๒๔	๐.๗๙
TA๐๓๑๓๒๒	จ.หนองคาย อ.สระใคร ต.สระใคร	๑๖๕.๐๙	๑๖๔.๓๐
TA๑๓๐๒๐๓	จ.สมุทรสาคร อ.เมืองสมุทรสาคร ต.บ้านเกาะ	๒.๑๑	-๐.๗๙

๙. สถานการณ์น้ำในพื้นที่ลุ่มน้ำโขง ณ วันที่ ๑๕ มิถุนายน ๒๕๖๙ (คณะกรรมการจัดการแม่น้ำโขง)

สถานี	ระดับอ้างอิง (ม.รทก.)	ระดับตลิ่ง (ม.)	ระดับน้ำ (ม.)					เปรียบเทียบระดับตลิ่ง (ม.)	ผลต่างของระดับน้ำ (ม.)		แนวโน้ม
			๑๑ มิ.ย.	๑๒ มิ.ย.	๑๓ มิ.ย.	๑๔ มิ.ย.	๑๕ มิ.ย.		๓ วัน ย้อนหลัง	๕ วัน ย้อนหลัง	
อ.เชียงแสน จ.เชียงราย	๓๕๗.๑๑๐	๑๒.๘๐	๓.๘๔	๓.๙๗	๔.๒๒	๔.๓๓	๔.๓๓	-๘.๔๗	๐.๑๑	๐.๔๙	ทรงตัว
อ.เชียงคาน จ.เลย	๑๙๔.๑๑๘	๑๖.๐๐	๖.๘๑	๗.๒๙	๗.๗๒	๗.๘๗	๗.๔๐	-๘.๖๐	-๐.๓๒	๐.๕๙	ลดลง
อ.เมือง จ.หนองคาย	๑๕๓.๖๔๘	๑๒.๒๐	๓.๓๐	๓.๕๒	๔.๐๐	๔.๕๒	๔.๗๓	-๗.๔๗	๐.๗๓	๑.๔๓	เพิ่มขึ้น
อ.เมือง จ.นครพนม	๑๓๒.๖๘๐	๑๒.๐๐	๓.๕๔	๓.๙๒	๔.๒๑	๔.๔๒	๔.๔๗	-๗.๕๓	๐.๒๖	๐.๙๓	เพิ่มขึ้น
อ.เมือง จ.มุกดาหาร	๑๒๔.๒๑๙	๑๒.๕๐	๓.๖๗	๓.๘๕	๔.๒๐	๔.๔๒	๔.๔๖	-๘.๐๔	๐.๒๖	๐.๗๙	เพิ่มขึ้น
อ.โขงเจียม จ.อุบลราชธานี	๘๙.๐๓๐	๑๔.๕๐	๓.๗๗	๓.๙๓	๔.๑๒	๔.๓๙	๔.๖๒	-๙.๘๘	๐.๕๐	๐.๘๕	เพิ่มขึ้น

***ยังไม่ได้รับรายงาน

๑๐. สถานการณ์เตือนภัย Early Warning ณ วันที่ ๑๕ มิถุนายน ๒๕๖๙ (กรมทรัพยากรน้ำ)

การแจ้งเตือน	สถานี	การแจ้งเตือน	ช่วงเวลา
เตือนสีแดง (อพยพ)	-	-	-
เตือนสีเหลือง (เตือนภัย)	-	-	-
เตือนสีเขียว (เฝ้าระวัง)	บ้านคลองพร้าว ตำบลเกาะช้าง อำเภอเกาะช้าง จังหวัดตราด บ้านสลักเพชรเหนือ ตำบลเกาะช้างใต้ อำเภอเกาะช้าง จ.ตราด	ปริมาณฝนสะสม ๑๒ ชั่วโมง ๑๐๘.๐ มิลลิเมตร ปริมาณฝนสะสม ๑๒ ชั่วโมง ๑๑๙.๐ มิลลิเมตร	๑๕ มิย ๖๙/๐๖.๐๑ น. ๑๕ มิย ๖๙/๐๕.๕๕ น.

***สำนักงานทรัพยากรน้ำภาคที่เกี่ยวข้องได้ดำเนินการแจ้งอาสาสมัครและเครือข่าย รวมถึงหน่วยงานที่เกี่ยวข้องในพื้นที่เสี่ยงภัยแล้ว

๑๑. พื้นที่ติดตามและเฝ้าระวังสถานการณ์ธรณีพิบัติภัย ณ วันที่ ๑๕ มิถุนายน ๒๕๖๙ (กรมทรัพยากรธรณี)

เนื่องจากในพื้นที่เสี่ยงภัยแผ่นดินถล่มมีปริมาณน้ำฝนไม่ถึงเกณฑ์การเฝ้าระวัง ประกอบกับไม่มีพื้นที่คาดการณ์ปริมาณน้ำฝน ที่อาจก่อให้เกิดแผ่นดินถล่มล่วงหน้า จึงไม่มีพื้นที่ติดตามสถานการณ์ธรณีพิบัติภัยแผ่นดินถล่มและน้ำป่าไหลหลาก

๑๒. เหตุการณ์วิกฤติน้ำปัจจุบัน ณ วันที่ ๑๕ มิถุนายน ๒๕๖๙ [๑๕.๐๐ น. (เมื่อวาน) - ๐๘.๐๐ น. (วันนี้)]

ไม่มีสถานการณ์

๑๓. สถานการณ์ภาวะน้ำท่วม และสถานการณ์ฝนแล้ง/ฝนทิ้งช่วง ณ วันที่ ๑๕ มิถุนายน ๒๕๖๙ (ปก.)

อุทกภัย

จ.ลำพูน วันที่ ๑๔ มิ.ย. ๖๙ เวลา ๑๗.๑๐ น. เกิดฝนตกหนักทำให้มีน้ำป่าไหลหลากเข้าท่วมในพื้นที่บริเวณปากอุโมงค์ขุนตาน กม.ที่ ๖๘๓/๑-๒ ระหว่างสถานีแม่ตานน้อย-ขุนตาน ต.ทาปลาตึก อ.แม่ทา ไม่สามารถใช้เส้นทางสัญจรได้ ไม่มีผู้ได้รับบาดเจ็บและไม่มีผู้เสียชีวิต โดยการรถไฟแห่งประเทศไทย (รฟท.) แขวงบำรุงทางลำพูน สนง.ปภ.จ.ลำพูน อำเภोजนท.ตร. อปท. จิตอาสา อปพร. อาสาสมัคร มูลนิธิ พร้อมหน่วยงานที่เกี่ยวข้องเข้าให้การช่วยเหลือ ทั้งนี้เจ้าหน้าที่สามารถดำเนินการเคลียร์ดิน และสิ่งกีดขวางออกจากทางรถไฟได้เรียบร้อยแล้ว พร้อมทั้งได้ตรวจสอบสภาพทางโครงสร้างทางรถไฟ และความมั่นคงของพื้นที่ในช่วงระหว่างสถานีขุนตาน-สถานีแม่ตานน้อย โดยไม่พบอุปสรรคที่ส่งผลกระทบต่อความปลอดภัยในการเดินทาง ปัจจุบันสามารถใช้เส้นทางได้ตามปกติในเวลา ๑๙.๓๐ น.

๑๔. ลักษณะอากาศ ๗ วันข้างหน้า (ระหว่างวันที่ ๑๔ - ๒๐ มิถุนายน ๒๕๖๙) (กรมอุตุนิยมวิทยา)

ในช่วงวันที่ ๑๔ - ๑๖ และ ๒๐ มิ.ย. ๖๙ ประเทศไทยตอนบนมีฝนฟ้าคะนอง และมีฝนตกหนักบางแห่ง เนื่องจากมรสุมตะวันตกเฉียงใต้กำลังปานกลาง พัดปกคลุมทะเลอันดามัน ประเทศไทย และอ่าวไทย ประกอบกับมีหย่อมความกดอากาศต่ำบริเวณประเทศเวียดนามตอนบน ส่วนในช่วงวันที่ ๑๗ - ๑๙ มิ.ย. ๖๙ ภาคเหนือและ ภาคตะวันออกเฉียงเหนือมีฝนตกหนักถึงหนักมากบางแห่ง ส่วนภาคกลาง รวมทั้งกรุงเทพมหานครและปริมณฑล ภาคตะวันออก และภาคใต้ยังคงมีฝนตกหนักบางพื้นที่ เนื่องจาก จะมีร่องมรสุมพาดผ่านภาคเหนือตอนบน และประเทศลาวตอนบน ประกอบกับมรสุมตะวันตกเฉียงใต้กำลังปานกลางยังคงพัดปกคลุมทะเลอันดามัน ประเทศไทย และอ่าวไทยเข้าสู่หย่อมความกดอากาศต่ำบริเวณประเทศเวียดนามตอนบน

สำหรับคลื่นลมบริเวณทะเลอันดามันตอนบนมีกำลังปานกลาง โดยมีคลื่นสูง ๑ - ๒ เมตร ส่วนทะเลอันดามันตอนล่าง และอ่าวไทย มีคลื่นสูงประมาณ ๑ เมตร บริเวณที่มีฝนฟ้าคะนองคลื่นสูงมากกว่า ๒ เมตร ตลอดช่วง

๑๕. ความช่วยเหลือพื้นที่ประสบปัญหาน้ำแล้งสะสมของกรมทรัพยากรน้ำ

ความช่วยเหลือในพื้นที่ประสบปัญหาน้ำแล้ง ตั้งแต่วันที่ ๑ ตุลาคม ๒๕๖๘ - ๑๒ มิถุนายน ๒๕๖๙

หน่วยงาน	จังหวัด	ปริมาณการ สูบน้ำ (ลบ.ม.)	ปริมาณการ แจกจ่ายน้ำอุปโภค (ลิตร)	ประโยชน์ที่ได้รับ		
				อุปโภค-บริโภค		พื้นที่เกษตร (ไร่)
				ครัวเรือน	ประชากร	
สทน.๑	กำแพงเพชร	-	๔๒๙๗๕	๒๑๔๘.๗๕	๘๕๙๕	-
	เชียงใหม่	-	๑๑๐๘๐๐	๕๕๔๐	๒๒๑๖๐	-
	เชียงใหม่	-	๔๓๕๑๐	๒๑๗๕.๕	๘๗๐๒	-
	แม่ฮ่องสอน	-	๓๕๙๗๐	๑๗๙๘.๕	๗๑๙๔	-
	ลำปาง	๑๑๒๕๐๐	๑๑๒๓๙๖๐	๒๐๔๗๔	๘๐๓๘๘	๑๐๐๐
สทน.๒	นครสวรรค์	๓๔๑๙๒๖๐	๒๗๖๐๐๐	๕๘๑๒	๑๓๗๑๒	๗๖๓๒
	อุทัยธานี	-	๓๘๔๐๐๐	๓๐๐	๑๐๐๘	-
สทน.๓	สกลนคร	๔๑๗๙๖๐	๐	๒๘๙	๑๒๒๘	๒๐๐๐
	อุดรธานี	๑๖๐๗๒๙๒	๐	๙๓๙๙	๓๓๑๕๕	๒๕๙๐
สทน.๔	กาฬสินธุ์	๕๒,๐๐๐	-	๗๐	๒๑๒	-
	ขอนแก่น	๑,๑๔๖,๙๒๐	-	๔,๑๓๒	๑๓,๓๖๕	๑๘๐
	มหาสารคาม	๑๘๘,๐๐๐	-	๒,๕๒๓	๘,๔๓๑	๑๕๗
	ร้อยเอ็ด	-	๑,๙๖๘,๐๐๐	๑๒๐	๔๙๒	-
	-	๔๔,๘๐๐	-	-	-	-
สทน.๕	นครราชสีมา	๗๖๗๐๐๐	๕๕๐๐๐	๗๘๕๙	๒๔๔๗๗	๑๕๐๐
	บุรีรัมย์	๘๘๐๐	-	๖๕๐	๒๐๐๐	-
	สุรินทร์	๑๘๘๐๐	-	๒๑๔	๑๑๔๐	-
สทน.๖	จันทบุรี	๕๑๒๔๖๐๐	๑๑๔๐๐๐๐	๑๑๙๒๕	๕๘๕๙๑	๑๐๙๗๕
	ฉะเชิงเทรา	๘๓๖๐๐๐	-	๑๙๗	๕๗๐	๒๗๐๐

	ชลบุรี	๒๙๗๐๐๐	-	๑๗๒	๗๕๐	-
	ปราจีนบุรี	๓๓๗๖๙๐๐	-	๓๘๐	๗๕๓๘	๖๐๑๐
สท.๗	กาญจนบุรี	-	๖๐๐๐	๓๑๔	๘๑๖	๑๐
	ประจวบคีรีขันธ์	๘๑๐๐๐	-	๔๓๑๙	๑๒๙๕๗	-
	เพชรบุรี	๑๑๘๒๖๐	-	๑๕๐๐๐	๕๖๐๐๐	-
	ราชบุรี	๒๐๓๗๖๐	-	๗๔๕	๒๕๕๕	๖๐๐
สท.๘	นครศรีธรรมราช	๒๖๐๙๘๒๐	-	๒๔๓๐	๘๖๘๐	๗๓๑๕๐
	พัทลุง	-	-	-	-	-
	สงขลา	๗๒๙๐๐	-	๔๙๐	๑๕๗๐	๑๕๘๐
	สตูล	-	๓๐๐๐๐	๔๒๐	๑๒๖๐	๐
สท.๙	น่าน	-	๑๓๔๙๐	๒๒๔๘	๔๔๙๗	-
	พิษณุโลก	๑๗๒๕๐๐	๒๔๖๖๐	๘๐๐	๒๕๕๓	๔๒๐๑
	แพร่	๑๕๐๙๖๐	-	๗๕๐	๒๔๕๐	๒๐๔๖
	อุตรดิตถ์	-	๓๒๕๘๖๒	๖๔๘๖	๑๓๑๑๑	-
สท.๑๐	กระบี่	-	๒๔๐๐๐	๔๐	๑๗๖	-
	ชุมพร	๖๒๔๐๐	-	๑๑๐	๔๐๐	๑๒๐๐
	พังงา	-	๙๑๒๐๐๐	๑๒๓๕๐	๒๕๒๐๒	-
	สุราษฎร์ธานี	๘๒๔๗๔๐	๓๓๖๐๐๐	๗๙๓๖	๒๒๙๕๕	๖๘๐๓๐
สท.๑๑	อุบลราชธานี	๒๐๐๗๖๐	-	๑๘๖๔	๖๗๕๗	-
	๓๗ จังหวัด	๒๑๙๑๔๙๓๒	๖๘๕๒๒๒๗	๑๓๒๔๘๐.๗๕	๔๔๕๖๓๕	๑๘๕๕๖๑

จึงเรียนมาเพื่อโปรดทราบ

นายธีระชุน บัญสิทธิ์
อธิบดีกรมทรัพยากรน้ำ
 ประธานคณะทำงานศูนย์ปฏิบัติการ
 ทรัพยากรธรรมชาติและสิ่งแวดล้อม (ด้านทรัพยากรน้ำ)